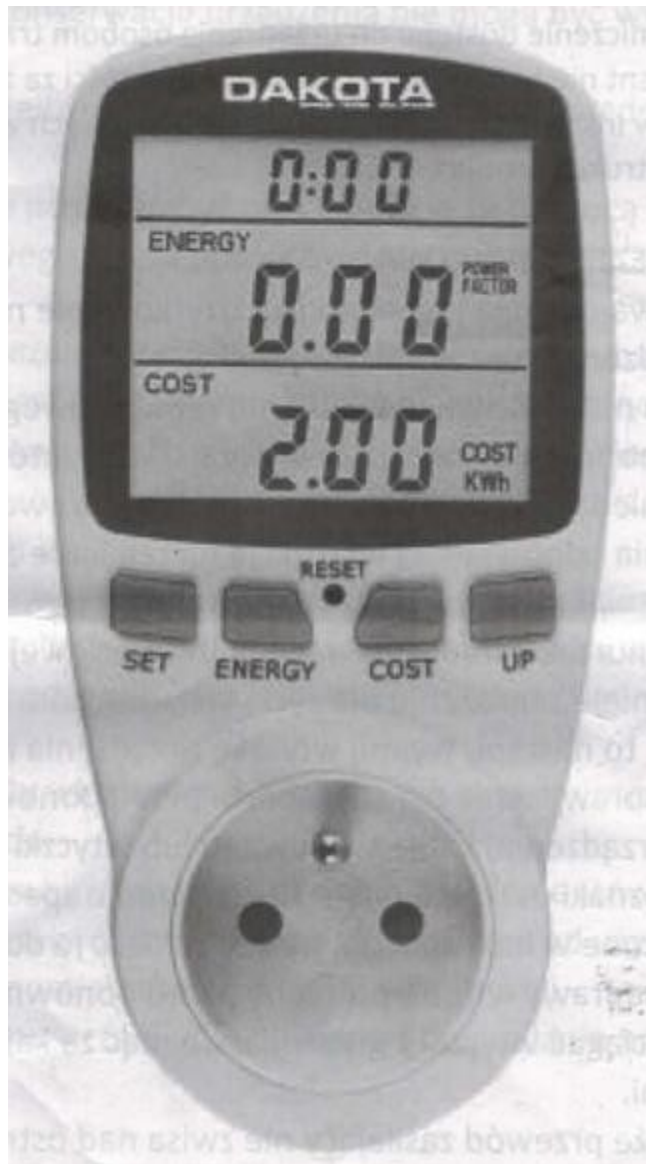


Contor de consum de energie



Instrucțiuni de utilizare
Traducerea instrucțiunilor originale

Acest manual face parte integrantă din echipament și trebuie să fie livrat utilizatorului împreună cu acesta. După ce despachetați aparatul, asigurați-vă că acesta este complet. Păstrați toate elementele de ambalare departe de accesul copiilor. Echipamentul poate fi instalat și utilizat numai în condițiile pentru care a fost adaptat. Orice altă utilizare care nu este conformă cu aceste instrucțiuni poate duce la accidente cu consecințe grave. Trebuie depuse toate eforturile pentru a elimina posibilitatea unei utilizări necorespunzătoare echipamentelor (restricționarea accesului terților la echipamente, recalificarea operatorilor). Producătorul nu își asumă nicio răspundere pentru daunele rezultate din erori de instalare, din exploatarea necorespunzătoare sau din necunoașterea instrucțiunilor din manualul producătorului.

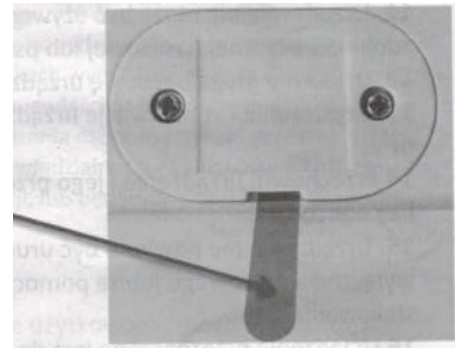
INSTRUCȚIUNI DE SIGURANȚĂ

1. Operarea necorespunzătoare și utilizarea abuzivă pot duce la defecțiuni ale echipamentului și la rănirea utilizatorului.
2. În caz de utilizare sau manipulare necorespunzătoare, producătorul nu este răspunzător pentru daunele care pot apărea.
3. Înainte de a introduce ștecherul în priză, verificați dacă tipul de alimentare cu curent și tensiune corespunde instrucțiunilor de pe plăcuța de identificare a echipamentului.
4. Este interzisă scufundarea dispozitivului și a fișei în apă sau în orice alt lichid. Există pericolul unui șoc electric fatal! Cu toate acestea, dacă se întâmplă, scoateți imediat ștecherul și solicitați verificarea echipamentului de către un profesionist înainte de utilizarea ulterioară.
5. Nu utilizați echipamentul, cablul de alimentare sau fișa de alimentare care prezintă semne de deteriorare, dacă echipamentul cade pe podea sau este deteriorat în alt mod, duceți-l la un profesionist pentru inspecție și eventuală reparație înainte de a-l reporni.
6. Nu scoateți niciodată ștecherul din priză trăgând de cablul de alimentare sau cu mâinile umede.
7. Asigurați-vă că cablul de alimentare nu atârână pe margini ascuțite, nu lăsați cablul să fie blocat nicăieri.
8. Păstrați echipamentul la o distanță sigură de umiditate și protejați-l de apă.
9. Păstrați echipamentul la o distanță de siguranță față de obiecte fierbinți (de exemplu, plăci de gătit) și flăcări deschise.
11. Dispozitivul nu trebuie să fie utilizat de copii și de persoane cu abilități fizice, senzoriale sau mentale limitate.
12. Copiii nu trebuie să se joace cu dispozitivul.
13. Curățarea și întreținerea echipamentului nu trebuie să fie efectuate de către copii.
14. Țineți dispozitivul și cablul acestuia departe de accesul copiilor fără supraveghere.
15. Acest dispozitiv nu trebuie să fie declanșat prin intermediul unui întrerupător de timp extern sau prin intermediul unui sistem de telecomandă separat.
16. Dispozitivul este conceput pentru utilizare în interior.
17. Acest echipament este destinat utilizării în aplicații casnice și similare, de exemplu: în bucătării, magazine, birouri și alte medii de lucru; în ferme; pentru uzul clienților în hoteluri, moteluri etc.;
18. Nu lăsați niciodată dispozitivul nesupravegheat în timpul utilizării.

19. Nu depozitați și nu utilizați dispozitivul în aer liber.
20. Depozitați aparatul într-un loc uscat, în ambalajul său, departe de accesul copiilor.
21. Nu introduceți niciodată degetele sau alte obiecte în capacul fișei.
22. Nu utilizați niciodată echipamentul fără capace sau elemente de construcție.
23. Echipamentul trebuie să fie complet asamblat înainte de utilizare.
24. Nu utilizați într-o cameră cu umiditate ridicată.
25. Dacă apare o defecțiune, nu îl conectați la curent până când nu este verificat de un tehnician de service.

Înainte de a începe.

Dispozitivul nu necesită asamblare, este gata de lucru din ambalaj. Cu toate acestea, trebuie să scoateți bateria de securitate înainte de a-l utiliza pentru prima dată.



Afișaj LCD

Afișajul va afișa toate informațiile și avertismentele.

În următoarea parte a tutorialului veți învăța cum să citiți și să programați valorile. Mai jos este prezentată o descriere a unităților și traducerea mesajelor.

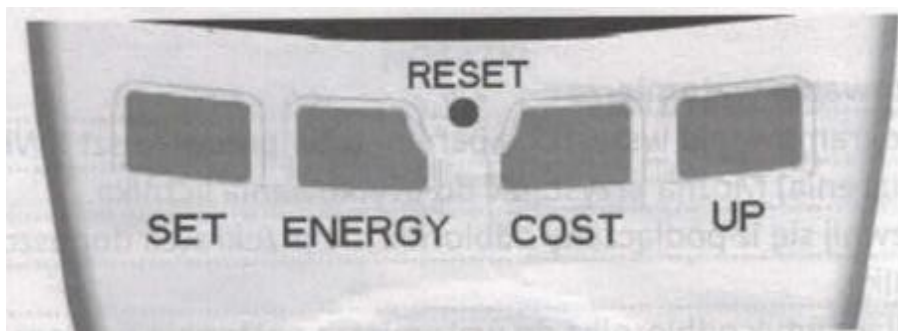
Primul segment al afișajului indică timpul din momentul conectării.



ENERGY (ENERGIE): Acest segment afișează sarcina curentă în wați (W), volt-amperi (VA) și poate afișa, de asemenea, frecvența rețelei în (Hz). De asemenea, este posibil să se afișeze factorul de putere (Power Factor).

Supraîncărcare: Supraîncărcare, consumul de curent al echipamentului conectat depășește capacitatea contorului, sarcina permisă 3680 W.

COST: Acest segment al afișajului poate afișa costul energiei consumate după programarea unei valori de 1 kWh. De asemenea, este posibil să se afișeze costul zilnic (DAY).



Dispozitivul este echipat cu patru butoane de funcție. Funcționarea acestora este descrisă în următoarea secțiune a manualului.

Stabilirea costului pe kWh

1. Țineți apăsat butonul COST mai mult de 3 secunde.
2. Când este afișat mesajul COST/kWh, apăsați butonul SET.
3. Utilizați butonul UP pentru a seta costul de 1 kWh al furnizorului dumneavoastră.
4. Atunci când valoarea este corectă, apăsați butonul COST.

IMPORTANT: Prețul setat în mod implicit este de 1 EUR pentru 1 kWh.

Dacă nu este apăsat niciun buton timp de mai mult de 10 secunde, aparatul de măsură va intra în modul de așteptare.

CONSIDERAȚIE PRIVIND AFACEREA: Trebuie avut în vedere faptul că aparatul de măsură prezentat nu are o calibrare

și nu poate fi utilizat pentru facturarea comercială. Dispozitivul poate fi utilizat numai în scopul analizării consumului de energie în locuință.

Setarea limitei de suprasarcină (OVERLOAD)

1. Apăsați și mențineți apăsat butonul ENERGY timp de peste 3 secunde.
2. Când apare mesajul OVERLOAD (Supraîncărcare), apăsați butonul SET.
3. Utilizați butonul UP pentru a seta valoarea de suprasarcină.
4. Confirmați valoarea cu ajutorul butonului ENERGY.

IMPORTANT: Punctul de setare implicit este 3680 W, aceasta fiind valoarea maximă permisă pentru elementele de măsurare ale dispozitivului. Când punctul de setare este depășit, mesajul OVERLOAD (Supraîncărcare) va clipi. Deconectați aparatul de măsură de la sursa de alimentare cât mai curând posibil pentru a evita deteriorarea aparatului. Supraîncărcarea aparatului va duce la deteriorarea acestuia, care nu este acoperită de reparația în garanție.

Utilizarea unui wattmetru

După ce toți parametrii de funcționare (costul kWh și suprasarcinile) au fost programați, puteți începe să utilizați contorul.

1. Asigurați-vă că receptorul conectat nu depășește puterea permisă a aparatului de măsură.
2. Conectați fișa receptorului la wattmetru, apoi conectați wattmetrul la sursa de alimentare.

Contorul începe să numere timpul și energia care circulă prin el. Cu ajutorul butonului Energie puteți schimba tipul de valoare afișată pentru cel de-al doilea segment al afișajului, valori posibile: tensiune, frecvență de rețea, curent, setarea pragului de suprasarcină.

Utilizați butonul COST pentru a modifica valorile afișate în cel de-al treilea segment al afișajului. Valori posibile: consumul de energie kWh, costul energiei consumate.

Parametrii tehnici

Tensiune de funcționare 230 V / 50 Hz

Frecvența de alimentare 45-65 Hz Curent

maxim 16 A

Temperatura de lucru 0-50°C

Verificarea zilnică

1. Verificați starea fișei de alimentare, dacă vreun element este crăpat, nu se ține bine, nu conectați contorul la sursa de alimentare.

Înlocuirea bateriei

1. Folosind o șurubelniță Phillips, deșurubați șurubul care fixează capacul bateriei.
2. Înlocuiți bateria și acordați atenție polilor acesteia.
3. Înșurubați capacul bateriei.

Buton de resetare

Există un buton roșu de resetare în mijloc, sub afișaj; utilizați o scobitoare sau o sârmă subțire pentru a-l apăsa. Folosiți butonul atunci când aparatul de măsură nu mai răspunde la butoanele de control (îngheață).

Condiții de garanție

În conformitate cu Legea nr. 136/2002 Coll., produsul achiziționat de dumneavoastră este garantat pentru o perioadă de 24 de luni de la data vânzării. În cazul achiziționării de bunuri utilizate în scopuri comerciale sau activitatea comercială, perioada de garanție este de 12 luni. Garanția este oferită numai dacă produsele sunt utilizate în conformitate cu instrucțiunile de utilizare și cu metoda de utilizare.

Sunt excluse din garanție toate piesele supuse uzurii naturale, supraîncărcării, utilizării produsului în alte scopuri decât cele pentru care a fost conceput și defectele cauzate de transport sau de o manipulare necorespunzătoare (neprofesională). Considerăm că o manipulare necorespunzătoare este un exemplu în care nu au fost respectate instrucțiunile de utilizare și reglementările general obligatorii pentru manipularea produsului. În mod similar, este evaluată și o încercare de reparație neprofesionistă dincolo de întreținerea recomandată.

Garanția se aplică exclusiv defectelor cauzate de defecte ale materialelor, ale tehnologiei de fabricație, de asamblare sau de prelucrare.

Dreptul de a invoca garanția se stinge:

- 1) produsul nu a fost utilizat în conformitate cu instrucțiunile de utilizare
- 2) nu s-a efectuat nicio intervenție în construcția mașinii fără acordul prealabil scris al KAXL s.r.o.
- 3) produsul a fost utilizat în alte condiții sau în alte scopuri decât cele pentru care este destinat
- 4) o parte a produsului a fost înlocuită cu o piesă care nu este originală
- 5) deteriorarea produsului sau uzura excesivă este cauzată de o întreținere necorespunzătoare
- 6) deteriorări cauzate de influențe mecanice, termice sau chimice externe
- 7) defectele au fost cauzate de depozitarea sau manipularea necorespunzătoare a produsului
- 8) produsul a fost utilizat (pentru tipul de produs) într-un mediu agresiv, de exemplu, praf, umiditate
- 9) produsul a fost utilizat peste sarcina admisă

Garanția nu acoperă elementele care se așteaptă să se uzeze din cauza funcționării lor normale (de exemplu, uzura carbonaților, a bujiilor etc.).

Utilizați numai accesoriile recomandate și piesele de schimb originale pentru a utiliza produsele.

Reclamațiile trebuie făcute imediat după descoperirea defectului la dealerul care v-a vândut produsul și trebuie să vă interesați de opțiunile de reparare la un reparator autorizat. În cazul în care defectul pe care îl reclamați nu este acoperit de garanție, vi se va factura munca și costurile asociate cu inspecția și cu asamblarea și dezasamblarea componente.

Atunci când faceți reclamații, prezentați un card de garanție completat în mod corespunzător sau o altă dovadă de achiziție care să conțină data vânzării.

Predați produsul pentru reparare în stare curată, curățat corespunzător, fără praf sau murdărie. Trimiteți accesoriile originale împreună cu produsul pentru un diagnostic precis al defecțiunii.

La expedierea prin serviciul de transport, turnați combustibilul și uleiul neconsumat din produs. Ambalați produsul în mod corespunzător, de preferință în ambalajul original, pentru a nu-l deteriora. Deteriorările cauzate de un ambalaj necorespunzător nu pot fi acceptate ca defect de garanție!

Folosiți în motoare numai carburanți și uleiuri cu clasificarea corespunzătoare sau carburanți și uleiuri recomandate de dealerul de marcă. Deteriorările cauzate de utilizarea unor carburanți și uleiuri necorespunzătoare nu vor fi acoperite de garanție.